



BLUETOOTH/MP3/SD/USB/AUX-IN

# SCD 5702 BT

**BLUETOOTH  
USB  
SD  
AUX-IN**

**RADIO RIPRODUTTORE RDS  
CON INGRESSO AUX-IN E USB/SD**  
Manuale d'uso e collegamento

**RDS SYSTEM CAR-STEREO  
PLAYER WITH AUX-IN - USB/SD**  
Instruction manual

**RADIO LECTEUR RDS  
AVEC AUX-IN - USB/SD**  
Mode d'emploi

**RDS SPIELER EINZUG AUX-IN USB/SD**  
Gebrauchs- und Anschlußhandbuch

**RADIO REPRODUCOR RDS  
CON ENTRADA AUX-IN - USB/SD**  
Manual de uso y conexiones

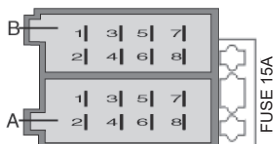
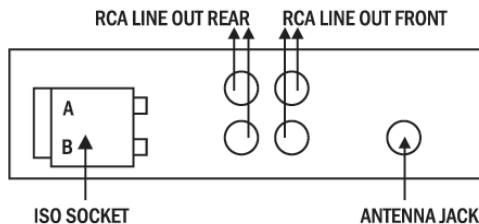
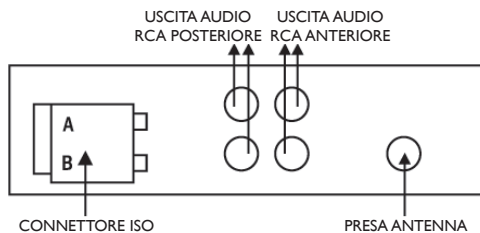
Manuale d'uso e collegamento  
Instruction manual



- \* Per informazioni integrative e aggiornamenti di questo prodotto vedi: [www.trevi.it](http://www.trevi.it)
- \* For additional information and updates of this product see: [www.trevi.it](http://www.trevi.it)



If you will not find your language on the instruction manual, please go on our website [www.trevi.it](http://www.trevi.it) to find it



**A ALIMENTAZIONE**

1. Libero
2. Libero
3. Libero
4. Alimentazione permanente +12V (alla batteria)
5. Uscita antenna elettrica +12V
6. Libero
7. Alimentazione principale +12V (al quadro)
8. Massa (negativo)

**B ALTOPARLANTI**

1. + Posteriore destra
2. - Posteriore destra
3. + Anteriore destra
4. - Anteriore destra
5. + Anteriore sinistra
6. - Anteriore sinistra
7. + Posteriore sinistra
8. - Posteriore sinistra

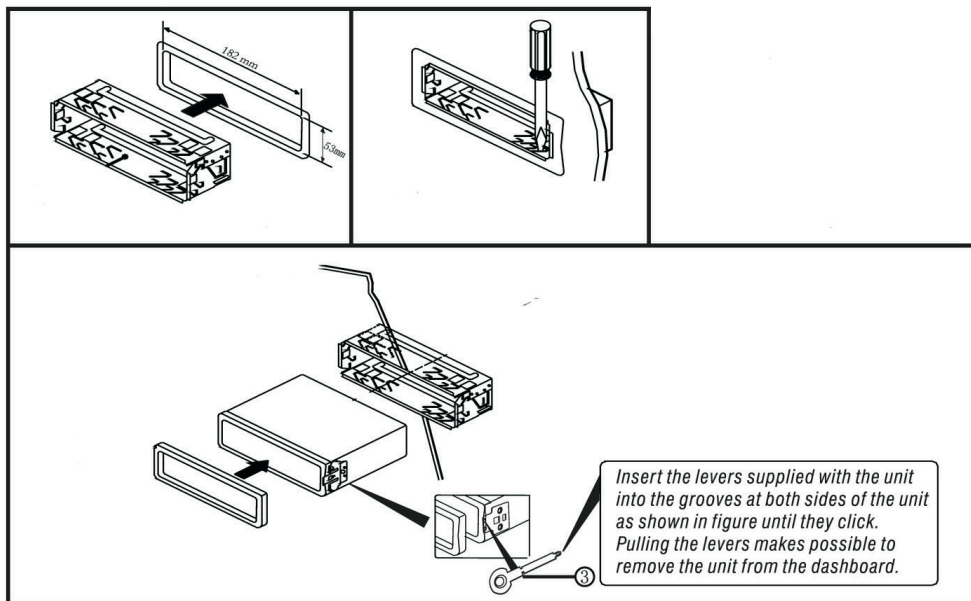
**A POWER SUPPLY**

1. Free
2. Free
3. Free
4. Memory (permanent supply)
5. Auto antenna OUTPUT
6. Free
7. Main supply (positive)
8. Ground (negative)

**B LOUDSPEAKERS**

1. + Rear right
2. - Rear right
3. + Front right
4. - Front right
5. + Front left
6. - Front left
7. + Rear left
8. - Rear left

**ESEMPIO DI INSTALLAZIONE - MOUNTING EXAMPLE**



**COMANDI - CONTROLS****PRECAUZIONI DI SICUREZZA**

- Non avvicinare l'orecchio all'altoparlante durante le fasi di messa punto e regolazioni del volume
- Se dei liquidi penetrano all'interno dell'apparecchio scollegare immediatamente e portare l'apparecchio al più vicino centro assistenza autorizzato TREVI.
- L'apparecchio non deve essere esposto a stilicidio o a spruzzi d'acqua e nessun oggetto pieno di liquido, deve essere posto sull'apparecchio.
- Conservare il presente manuale per futuri riferimenti.

**CURA E MANUTENZIONE**

Per la pulizia si consiglia l'uso di un panno morbido, leggermente inumidito. Evitate solventi o sostanze abrasive.

**IMPORTANTE**

Questo dispositivo e' progettato per uso domestico non professionale. La buona costruzione di questo apparecchio ne garantisce per lungo tempo il perfetto funzionamento. Se tuttavia dovesse presentarsi qualche inconveniente, sarà opportuno consultare il più vicino Centro Assistenza autorizzato TREVI.

**SAFETY PRECAUTIONS**

- Do not place your ear near the loudspeaker while setting up or adjusting the volume
- If liquids penetrate inside the appliance, immediately disconnect and take the device to the nearest authorized TREVI service center.
- The appliance must not be exposed to dripping or splashing water and no objects filled with liquid must be placed on the appliance.
- Keep this manual for future reference.

**CARE AND MAINTENANCE**

For cleaning we recommend the use of a soft, slightly damp cloth. Avoid solvents or abrasive substances.

**IMPORTANT**

This device is designed for non-professional home use. The good construction of this device guarantees its perfect functioning for a long time. However, should any inconvenience arise, it is advisable to consult the nearest authorized TREVI Service Center.

## DESCRIZIONE COMANDI UNITÀ

1. Tasto BAND, selezione banda di frequenza F1, F2, F3 / scansione e memorizzazione frequenze radio / selezione RICERCA TRACCIA in modalità lettore MP3 / apertura conversazione telefonica.
2. Tasto MODE, modalità RADIO/USB/SD/AUX/BT, chiusura conversazione telefonica.
3. Tasto EQ, selezione di una delle dinamiche audio preimpostate.
4. Controllo volume/Tasto selezione, Controllo volume e toni / accesso opzioni utente.
5. Tasto CLK, mostra/imposta l'orologio
6. Tasto POWER, accensione/spegnimento.
7. Ingresso USB.
8. Ingresso AUX.
9. Tasto I<<, sintonia, traccia precedente.
10. Tasto >>I, sintonia, traccia successiva.
11. Tasto MUTE, silenziamento immediato dell'autoradio.
12. Tasto I/PAU, memoria 1/riproduzione/pausa.
13. Microfono
14. Tasto 2/INT, memoria 2/riproduzione dei primi 10 secondi di un brano.
15. Tasto 3/RPT, memoria 3/funzione ripetizione traccia.
16. Tasto 4/RDM, memoria 4/riproduzione casuale
17. Tasto 5/-10, memoria 5/salto al decimo brano precedente.
18. Tasto 6/+10, memoria 6/salto al decimo brano successivo.
19. Ingresso SD.

## ACCENSIONE / SPEGNIMENTO

1. Premere il tasto POWER (6) per accendere l'apparecchio.
2. Premere il tasto POWER (6) per spegnere l'apparecchio.

*NOTA: in caso di malfunzionamenti generali, per tornare al corretto funzionamento spegnere l'autoradio per alcuni secondi e riaccenderla tramite il tasto POWER(6).*

## REGOLAZIONE OROLOGIO

1. Premere il tasto POWER (6) per accendere l'apparecchio.
2. Premere a lungo il tasto CLK (5) fino a che il display mostra l'ora lampeggiante.
3. Ruotare il Controllo volume (4) in senso orario/antiorario per regolare l'ora corrente. Premere il tasto CLK(5) per confermare.
4. Ruotare il Controllo volume (4) in senso orario/antiorario per regolare i minuti correnti. Premere a lungo il tasto CLK(5) per confermare.

## SELEZIONE SORGENTE

Premere in sequenza il tasto MODE (2) per selezionare le sorgenti RADIO, SD, USB, AUX, BT (SD/USB disponibili solo se presente un dispositivo di memoria).

## CONTROLLI AUDIO

### REGOLAZIONE VOLUME

Ruotare il Controllo volume (4) in senso orario/antiorario per aumentare/diminuire il volume.  
Premere il tasto MUTE (11) per silenziare immediatamente l'autoradio; ripremelo per riprendere l'ascolto.

### REGOLAZIONE TONI BASSI/ALTI

1. Premere una volta il tasto selezione (4) per selezionare la regolazione dei toni bassi.
2. Sul display appare l'indicazione del livello dei toni bassi "BAS".
3. Ruotare il Controllo volume (4) in senso orario/antiorario per aumentare/diminuire il livello dei toni bassi.
4. Premere due volte il tasto selezione (4) per selezionare la regolazione dei toni alti.
5. Sul display appare l'indicazione del livello dei toni alti "TRE".
6. Ruotare il Controllo volume (4) in senso orario/antiorario per aumentare/diminuire il livello dei toni alti.

### CONTROLLO BILANCIAMENTO/FADER

1. Premere tre volte il tasto selezione (4) per selezionare il bilanciamento dei canali.
2. Sul display appare la scritta "BAL".

3. Ruotare il Controllo volume (4) in senso orario/antiorario per bilanciare l'audio sul canale destro/sinistro
4. Premere quattro volte il tasto selezione (4) per selezionare la regolazione del fader.
5. Sul display appare la scritta "FAD".
6. Ruotare il Controllo volume (4) in senso orario/antiorario per regolare l'audio sulle casse posteriori/anteriori.

## ULTERIORI IMPOSTAZIONI

### LOUDNESS

- Premere cinque volte il tasto selezione (4) per attivare/disattivare la funzione LOUD (esaltazione dei bassi).

### EQUALIZZATORE PREDEFINITO

- Premere il tasto EQ (3) oppure sei volte il tasto selezione (4) per scegliere l'equalizzazione preimpostata preferita. E' possibile scegliere tra CLAS, ROCK, POP, FLAT, JAZZ, OFF (nessuna equalizzazione).

*Nota: selezionando una equalizzazione preimpostata non e' possibile regolare i valori di toni alti/bassi.*

### STEREO/MONO (disponibile in modo radio premendo il tasto selezione (4) 7 volte)

STEREO: imposta l'ascolto della radio in stereo.

MONO: imposta l'ascolto della radio in mono.

### DX/LOCAL (disponibile in modo Radio premendo il tasto selezione (4) 8 volte)

DX: durante la ricerca automatica delle stazioni radio verranno ricevute tutte le stazioni, anche quelle disturbate. Questa opzione è impostata di fabbrica.

LOCAL: durante la ricerca automatica delle stazioni radio verranno ricevute solo le stazione con il segnale più forte.

## RADIO

---

### SINTONIA AUTOMATICA

1. Premere il tasto BAND(1) per selezionare la banda di frequenza (FM1/FM2/FM3) che si desidera ascoltare.
2. Premere il tasto >>| (10) per sintonizzarsi automaticamente sulla stazione seguente.
3. Premere il tasto |<< (9) per sintonizzarsi automaticamente sulla stazione precedente.
4. Se la funzione TA è attivata verranno sintonizzate solo le stazioni che trasmettono i bollettini sul traffico.
5. Se la funzione PTY è attivata verranno sintonizzate solo le stazioni che trasmettono il tipo di programma specificato.

### SINTONIA MANUALE

1. Premere il tasto BAND(1) per selezionare la banda di frequenza (FM1/FM2/FM3) che si desidera ascoltare.
2. Tenere premuto a lungo il tasto >>| (10) o |<< (9) fino a che il display mostra la scritta MANUAL, premere il tasto >>| (10) o |<< (9) per avanzare o retrocedere la sintonizzazione di 0,05MHz in FM. Attendere qualche secondo per ritornare alla sintonia automatica (sul display compare AUTO).

### MEMORIZZAZIONE DELLE STAZIONI

1. Sintonizzarsi sulla stazione desiderata come descritto precedentemente.
2. Tenere premuto un tasto di memoria da 1 a 6 per alcuni secondi.
3. Ripetere il punto 2 per memorizzare tutte le altre stazioni in tutte le bande.

### MEMORIZZAZIONE AUTOMATICA DELLE STAZIONI

Questo apparecchio è dotato di un sistema di auto memorizzazione che ricerca e memorizza le stazioni con miglior segnale.

1. Tenere premuto il tasto BAND(1). L'apparecchio ricercherà e memorizzerà automaticamente le stazioni con il segnale più forte.

## RDS (RADIO DATA SYSTEM)

---

Il sistema RDS prevede la trasmissione, dalle emittenti europee che lo hanno adottato, di una serie di informazioni comprendenti: Il nome dell'emittente, le eventuali frequenze alternative su cui può essere ricevuta, l'inizio di un notiziario sul traffico, il tipo di programma trasmesso (musica classica, jazz, rock, cultura), ecc.

Questo apparecchio è dotato di una serie di opzioni attivabili o disattivabili a piacere dall'utente tramite la seguente procedura:

1. Tenere premuto il tasto selezione (4).
2. Premere ripetutamente il tasto selezione (4) per selezionare le opzioni disponibili.
3. Ruotare il Controllo volume (4) per scegliere l'opzione desiderata.

**AF**

Attiva/disattiva la funzione AF (Alternative Frequencies), frequenze alternative. Sul display apparirà l'indicatore AF. L'apparecchio riceve la lista delle frequenze alternative dell'emittente e si sintonizza automaticamente su quella con il segnale migliore.

Quando il segnale della stazione che si sta ascoltando peggiora, l'indicatore AF comincerà a lampeggiare, l'apparecchio controlla la lista delle frequenze alternative trasmesse dalla stazione e si risintonizza su quella con segnale migliore.

**TA**

Attiva/disattiva la funzione TA (Traffic Announcement), notiziari sul traffico. Sul display apparirà l'indicatore TA.

Se la stazione che si sta ricevendo non trasmette bollettini l'apparecchio cercherà automaticamente una stazione che li trasmette (SEEK TA).

**PTY**

Questa funzione permette di selezionare il tipo di programma desiderato, per esempio, musica rock, pop music, news, ecc. La radio si sintonizzerà solo sulle stazioni che trasmettono il tipo di programma selezionato.

**TALK**

Questa funzione permette di selezionare il volume del vivavoce durante la ricezione di una chiamata.

**TA**

Imposta il volume predefinito a cui ascoltare i notiziari sul traffico. Durante la ricezione di un annuncio sul traffico, il volume verrà automaticamente portato al valore impostato per poi ritornare al valore precedente al termine dell'annuncio.

**VER**

Questa funzione mostra la versione del software installato.

**INGRESSO USB/SD**

1. Inserire un dispositivo USB nell'ingresso USB (7) o una scheda di memoria nell'ingresso SD(19) con i contatti elettrici rivolti verso l'alto.
2. La riproduzione partirà automaticamente e sul display verrà mostrato il numero della traccia riprodotta.

**NOTA: L'autoradio potrebbe non supportare alcuni apparecchi esterni con presa USB, questo è dovuto all'incompatibilità dei processori.**

**SALTO TRACCIA/CARTELLA**

1. Premere il tasto >>I (10) durante l'ascolto per passare alla traccia successiva.
2. Premere il tasto I<< (9) durante l'ascolto per tornare all'inizio della traccia corrente. Premerlo più volte per passare alle tracce precedenti.
3. Premere i tasti 5 o 6 (17 o 18) per indietreggiare o avanzare di 10 tracce.
4. Tenere premuto i tasti 5 o 6 (17 o 18) per passare alla cartella precedente o successiva.

**RICERCA VELOCE**

1. Tenere premuto il tasto >>I (10) durante l'ascolto della traccia per avanzare velocemente.
2. Tenere premuto il tasto I<< (9) durante l'ascolto della traccia per indietreggiare velocemente.

**FUNZIONI AVANZATE**

1. Premere il tasto INT (14) per ascoltare in sequenza i primi 10 secondi di ogni traccia (INTRO). Premerlo nuovamente per tornare al normale ascolto (OFF).
2. Premere il tasto RPT (15) per attivare la ripetizione automatica della traccia in ascolto (RPT ONE) o di tutte le tracce (RPT ALL). Premerlo nuovamente per disattivare la ripetizione (RPT OFF).
3. Premere il tasto RDM (16) per attivare l'ascolto in sequenza casuale delle tracce (RDM ON). Premerlo nuovamente per tornare alla riproduzione in sequenza delle tracce.

**RICERCA PER TRACCIA**

1. Tenere premuto il tasto BAND (1). Sul display verrà visualizzata la scritta TRK con 000 lampeggiante
2. Tramite i tasti I<< e >>I selezionare il numero delle migliaia, centinaia, decine o unità.  
Ruotare il tasto selezione/Controllo volume (4) per impostare la cifra. Premere il tasto selezione/Controllo volume (4) per confermare.
3. Automaticamente verrà riprodotta la traccia selezionata.

## **FUNZIONE DI RICARICA VELOCE TRAMITE PRESA USB (FAST USB CHARGE)**

La presa Usb dell'autoradio permette di ricaricare in maniera veloce dispositivi esterni come smartphone o lettori mp3. Inserire un cavo USB nella presa (7) e l'altro capo del cavo ad un dispositivo esterno. La ricarica partirà automaticamente.

## **INGRESSO AUX IN**

1. Premere in sequenza il tasto MODE (2) per portarsi sulla sorgente AUX IN.
2. Collegare una qualsiasi unità provvista di uscita audio all'ingresso AUX (8).
3. Comandare l'unità esterna dai propri comandi.

## **CONNESSIONE TRAMITE BLUETOOTH (MODALITÀ HANDS-FREE)**




È possibile effettuare chiamate dal proprio cellulare in modalità HANDS-FREE (in modalità libera) grazie alla compatibilità con il sistema internazionale wireless Bluetooth.

- Quando effettuate una chiamata, parlare con voce forte e chiara.
- Per avere una condizione ottimale prima di effettuare o ricevere una chiamata, chiudere i finestrini dell'automobile.
- La voce può essere riprodotta in maniera distorta nel caso in cui ci siano problemi di campo telefonico.
- L'utilizzo della funzione HANDS-FREE dipende dalla compatibilità parziale/totale del telefono cellulare.
- Assicurarsi che nel proprio telefono cellulare sia disponibile la connessione Bluetooth.

## **CONNESSIONE**

1. Premere in sequenza il tasto MODE (2) per portarsi sulla sorgente BT (NOT PAIR) ed attivare la funzione Bluetooth del telefono cellulare. Effettuare la ricerca degli accessori/dispositivi audio.
2. Dal telefono cellulare selezionare il dispositivo CAR AUDIO che corrisponde all'autoradio.
3. Se richiesto, inserire il codice a 4 cifre "0000".
4. Ora la connessione è stabilita, sul display dell'autoradio comparirà la scritta LINKED BT ON.

## **RICEZIONE/RIFIUTO/TERMINE DI UNA CHIAMATA**

1. Quando si riceve una chiamata, l'ascolto della sorgente in riproduzione verrà interrotta e si udirà il suono di chiamata.
2. Premere il tasto  (2) per avviare la conversazione oppure premere il tasto  (1) per rifiutarla.
  - L'audio della conversazione sarà udibile dall'impianto audio dell'auto.
  - Durante la conversazione le funzioni dell'autoradio verranno interrotte.
3. Premere il tasto  (1) per terminare la conversazione.
- Terminata la conversazione l'ascolto della sorgente in riproduzione verrà automaticamente ripresa da dove era stata interrotta.

## **RIACCENSIONE AUTOMATICA**

1. Ad autoradio spenta in modalità stand-by, nel caso di ricezione di una chiamata del dispositivo Bluetooth accoppiato, l'autoradio si accenderà automaticamente per poter usufruire della funzione HANDS-FREE.
2. Al termine della chiamata l'autoradio si riporterà automaticamente in modalità di stand-by.




## **RIPRODUZIONE FILE AUDIO**

Tramite la connessione Bluetooth è possibile riprodurre i file audio presenti nel telefono cellulare.

**Nota: l'autoradio riproduce solo file audio con telefoni cellulari compatibili con il protocollo A2DP.**

**Consultare il manuale del proprio telefono cellulare.**

Durante l'ascolto dei brani musicali da smartphone sono possibili le seguenti operazioni:

1. Premere il tasto  (12) per arrestare momentaneamente la riproduzione. Premerlo nuovamente per riprendere la riproduzione.
2. Premere il tasto  (10) durante l'ascolto per passare alla traccia successiva.
3. Premere il tasto  (9) durante l'ascolto per tornare all'inizio della traccia corrente. Premerlo più volte per passare alle tracce precedenti.

**CARATTERISTICHE TECNICHE****GENERALI**

Alimentazione:.....	12V
Assorbimento max .....	10A
Potenza di uscita massima:.....	7,5W x 4 canali
Impedenza degli altoparlanti:.....	4 ohm
Banda di frequenza:.....	FM 87.5MHz - 108MHz
Potenza max di trasmissione Bluetooth:.....	0,8mW
Frequenza di trasmissione Bluetooth:.....	2,4GHz

**NOTA**

**TREVI persegue una politica di continuo miglioramento dei prodotti. Per tale motivo le caratteristiche tecniche sono soggette a modifiche senza preavviso.**



**INFORMAZIONI AGLI UTENTI ai sensi del Decreto Legislativo N° 49 del 14 Marzo 2014**

**“Attuazione della Direttiva 2012/19/UE sui rifiuti di apparecchiature elettriche ed elettroniche (RAEE)”**

Il simbolo del cassonetto barrato riportato sull'apparecchiatura indica che il prodotto alla fine della propria vita utile deve essere raccolto separatamente dagli altri rifiuti. L'utente dovrà, pertanto, conferire l'apparecchiatura integra dei componenti essenziali giunta a fine vita agli idonei centri di raccolta differenziata dei rifiuti elettronici ed elettrotecnici, oppure riconsegnarla al rivenditore al momento dell'acquisto di nuova apparecchiatura di tipo equivalente, in ragione di uno a uno, oppure 1 a zero per le apparecchiature aventi lato maggiore inferiore a 25 cm. L'adeguata raccolta differenziata per l'avvio successivo dell'apparecchiatura dimessa al riciclaggio, al trattamento e allo smaltimento ambientale compatibile contribuisce ad evitare possibili effetti negativi sull'ambiente e sulla salute e favorisce il riciclo dei materiali di cui è composta l'apparecchiatura. Lo smaltimento abusivo del prodotto da parte dell'utente comporta l'applicazione delle sanzioni amministrative di cui al D.Lgs n. Decreto Legislativo N° 49 del 14 Marzo 2014.

**LIMITAZIONI D'USO**

**Paesi Europei per i quali il prodotto ha restrizioni:**

**ITALIA:** Non destinato all'installazione ed uso su veicoli di tipo M ed N

**European countries for which the product has restrictions:**

**ITALY:** Not intended for installation and use on vehicles of type M and N



## DESCRIPTION OF UNIT COMMANDS

1. BAND button, selection of frequency band F1, F2, F3 / scan and radio frequencies storage / TRACK SEARCH selection in MP3 player mode / telephone conversation opening.
2. MODE key, RADIO / USB / SD / AUX / BT mode, telephone conversation closure.
3. EQ button, selection of one of the preset audio dynamics.
4. Volume control / Selection key, Volume control and user options / tones.
5. CLK button, shows / sets the clock
6. POWER button, on / off.
7. USB input.
8. AUX input.
9. Key | <<, tuning, previous track.
10. Key >> |, tuning, next track.
11. MUTE button, immediate silence of the car radio.
12. Key | / PAU, memory | / playback / pause.
13. Microphone
14. Key 2 / INT, memory 2 / playback of the first 10 seconds of a song.
15. Key 3 / RPT, memory 3 / track repeat function.
16. 4 / RDM button, memory 4 / random playback
17. Key 5 / -10, memory 5 / jump to the tenth previous track.
18. Key 6 / + 10, memory 6 / jump to the tenth next song.
19. SD input.

## SWITCHING ON / OFF

1. Press the POWER button (6) to switch on the appliance.
2. Press the POWER button (6) to switch off the appliance.

**NOTE:** in the event of general malfunctions, to return to correct operation, switch the car radio off for a few seconds and switch it on again using the POWER button (6).

## CLOCK ADJUSTMENT

1. Press the POWER button (6) to switch on the appliance.
2. Long press the CLK key (5) until the display shows the flashing time.
3. Turn the Volume Control (4) clockwise / anti-clockwise to adjust the current time. Press the CLK button (5) to confirm.
4. Turn the Volume Control (4) clockwise / anti-clockwise to adjust the current minutes. Long press the CLK key (5) to confirm.

## SOURCE SELECTION

Press in sequence the MODE key (2) to select the RADIO, SD, USB, AUX, BT sources (SD / USB available only if a memory device is present).

## AUDIO CONTROLS

### VOLUME ADJUSTMENT

Turn the volume control (4) clockwise / anti-clockwise to increase / decrease the volume.  
Press the MUTE button (11) to immediately silence the car radio; press it again to resume listening.

### ADJUSTMENT OF LOW / HIGH TONES

1. Press the selection button (4) once to select the bass adjustment.
2. The "BAS" bass level indication appears on the display.
3. Turn the Volume Control (4) clockwise / anti-clockwise to increase / decrease the bass level.
4. Press the selection key (4) twice to select the treble adjustment.
5. The "THREE" level indication appears on the display.
6. Turn the Volume Control (4) clockwise / anti-clockwise to increase / decrease the high tone level.

### BALANCE / FADER CONTROL

1. Press the selection key (4) three times to select the channel balance.
2. "BAL" appears on the display.
3. Turn the Volume Control (4) clockwise / anti-clockwise to balance the audio on the right / left channel
4. Press the selection key (4) four times to select the fader setting.

5. "FAD" appears on the display.
6. Turn the Volume Control (4) clockwise / counterclockwise to adjust the sound on the rear / front speakers.

## ADDITIONAL SETTINGS

### LOUDNESS

- Press the selection key (4) five times to activate / deactivate the LOUD function (bass boost).

### DEFAULT EQUALIZER

- Press the EQ key (3) or the selection key (4) six times to select the preferred preset equalization. It is possible to choose between CLAS, ROCK, POP, FLAT, JAZZ, OFF (no equalization).

**Note: selecting a preset equalization is not possible to adjust the high / low tones.**

### STEREO / MONO (AVAILABLE IN RADIO MODE BY PRESSING THE SELECTION BUTTON (4) 7 TIMES)

STEREO: set to listen to the radio in stereo.

MONO: set to listen to the radio in mono.

### DX / LOCAL (AVAILABLE IN RADIO MODE BY PRESSING THE SELECTION KEY (4) 8 TIMES)

DX: during the automatic search for radio stations, all stations, including those that are disturbed, will be received. This option is factory set.

LOCAL: only the stations with the strongest signal will be received during the automatic search for radio stations.

## RADIO

---

### AUTOMATIC TUNING

1. Press the BAND button (1) to select the frequency band (FM1 / FM2 / FM3) you want to listen to.
2. Press the >> 1 (10) button to automatically tune to the next station.
3. Press the 1 << button (9) to automatically tune to the previous station.
4. If the TA function is activated, only the stations that transmit the traffic bulletins will be tuned.
5. If the PTY function is activated, only stations broadcasting the specified program type will be tuned.

### MANUAL TUNING

1. Press the BAND button (1) to select the frequency band (FM1 / FM2 / FM3) you want to listen to.
2. Keep the >> 1 (10) or 1 << (9) keys pressed for a long time until the display shows the word MANUAL, press the >> 1 (10) or 1 << (9) key to advance or go back to the 0.05MHz tuning in FM. Wait a few seconds to return to automatic tuning (AUTO appears on the display).

### STORAGE

1. Tune in to the desired station as described above.
2. Press and hold a memory key from 1 to 6 for a few seconds.
3. Repeat step 2 to store all other stations in all bands.

### AUTOMATIC STORAGE OF THE STATIONS

This unit is equipped with a self-memorization system that searches and stores stations with the best signal.

1. Press and hold the BAND button (1). The unit will automatically search and store stations with the strongest signal.

## RDS (RADIO DATA SYSTEM)

---

The RDS system provides for the transmission, by the European broadcasters that have adopted it, of a series of information including:

The name of the issuer, any alternative frequencies on which it can be received, the beginning of a traffic report, the type of program broadcast (classical music, jazz, rock, culture), etc.

This device is equipped with a series of options that can be activated or deactivated at will by the user through the following procedure:

1. Press and hold the selection button (4).
2. Press the selection key (4) repeatedly to select the available options.
3. Turn the volume control (4) to select the desired option.

Activate / deactivate the AF (Alternative Frequencies) function, alternative frequencies. The AF indicator will appear on the display.

The device receives the list of alternative frequencies of the broadcaster and automatically tunes to the one with the best signal. When the signal of the station being listened to deteriorates, the AF indicator will start flashing, the unit will check the alternative frequency list transmitted by the station and re-tune to the one with the best signal.

### TA ON/OFF

Activate / deactivate the TA (Traffic Announcement) function, traffic announcements. The TA indicator will appear on the display. If the station you are receiving does not transmit bulletins, the device will automatically search for a station that transmits them (SEEK TA).

### PTY

This function allows you to select the type of program you want, for example, rock music, pop music, news, etc. The radio will only tune to stations that broadcast the selected program type.

### TALK

This function allows you to select the speakerphone volume when receiving a call.

### TA

Set the default volume to listen to traffic announcements. When receiving a traffic announcement, the volume will be automatically set to the value set and then returned to the previous value at the end of the announcement.

### VER

This function shows the installed software version.

## USB / SD INPUT

1. Insert a USB device into the USB input (7) or a memory card into the SD input (19) with the electrical contacts facing up.  
2. Playback will start automatically and the number of the track played will be shown on the display.

**NOTE:** *The car radio may not support some external devices with USB socket, this is due to the incompatibility of the processors.*

### JUMPING TRACK / FOLDER

1. Press the >> I (10) key while listening to move to the next track.
2. Press the I << (9) while listening to return to the beginning of the current track. Press it several times to switch to the previous tracks.
3. Press the 5 or 6 keys (17 or 18) to move back or forward 10 tracks.
4. Press and hold the 5 or 6 buttons (17 or 18) to go to the previous or next folder.

### QUICK SEARCH

1. Press and hold the >> I (10) key while listening to the track to fast forward.
2. Keep the I << (9) button pressed while listening to the track to move quickly backwards.

### ADVANCED FUNCTIONS

1. Press the INT key (14) to listen in sequence for the first 10 seconds of each track (INTRO). Press it again to return to normal listening (OFF).
2. Press the RPT button (15) to activate the automatic repetition of the track being listened (RPT ONE) or of all the tracks (RPT ALL). Press it again to deactivate repetition (RPT OFF).
3. Press the RDM key (16) to activate the random sequence playback of the tracks (RDM ON). Press it again to return to track playback in sequence.

### SEARCH BY TRACK

1. Press and hold the BAND button (1). The display will show TRK with 000 flashing
2. Use the I << and >> I keys to select the number of thousands, hundreds, tens or units.
- Turn the selection / volume control button (4) to set the digit. Press the selection / volume control key (4) to confirm.
3. The selected track will be played automatically.

## **FAST RECHARGE FUNCTION VIA USB SOCKET (FAST USB CHARGE)**

The Usb jack of the car radio allows you to quickly recharge external devices such as smartphones or mp3 players. Insert a USB cable into the socket (7) and the other end of the cable to an external device. The recharge will start automatically.

## **AUX IN INPUT**

1. Press the MODE button (2) in sequence to move to the AUX IN source.
2. Connect any unit with audio output to the AUX input (8).
3. Command the external unit from its commands.

## **CONNECTION VIA BLUETOOTH (HANDS-FREE MODE)**

You can make calls from your mobile phone in HANDS-FREE mode (in free mode) thanks to compatibility with the international wireless Bluetooth system.

- When making a call, speak in a loud and clear voice.
- To have an optimal condition before making or receiving a call, close the car windows.
- The item can be reproduced in a distorted manner if there are telephone field problems.
- The use of the HANDS-FREE function depends on the partial / total compatibility of the mobile phone.
- Make sure the Bluetooth connection is available on your mobile phone.

## **CONNECTION**

1. Press in sequence the MODE key (2) to go to the BT source (NOT PAIR) and activate the Bluetooth function of the mobile phone. Search for accessories / audio devices.
2. On the mobile phone, select the CAR AUDIO device that corresponds to the car radio.
3. If required, enter the 4-digit code "0000".
4. The connection is now established, the words LINKED BT ON will appear on the radio display.

## **RECEPTION / REFUSAL / TERM OF A CALL**

1. When a call is received, listening to the playing source will be interrupted and you will hear the call tone.
2. Press the key (2) to start the conversation or press the key (1) to reject it.
  - The audio of the conversation will be audible from the car's audio system.
  - During the conversation the functions of the car radio will be interrupted.
3. Press the button (1) to end the conversation.
  - Once the conversation is over, listening to the source being played will be automatically resumed from where it was interrupted.

## **AUTOMATIC RESTART**

1. With the car radio switched off in stand-by mode, if a call is received from the paired Bluetooth device, the car radio will automatically switch on to take advantage of the HANDS-FREE function.
2. At the end of the call the radio will automatically return to stand-by mode.

## **AUDIO FILE REPRODUCTION**

Via the Bluetooth connection it is possible to play the audio files in the mobile phone.

Note: the car radio only plays audio files with mobile phones compatible with the A2DP protocol.

Consult the manual of your mobile phone.

When listening to music from the smartphone, the following operations are possible:

1. Press the I /PAU button (12) to stop playback temporarily. Press it again to resume playback.
  2. Press the >> I (10) key while listening to move to the next track.
  3. Press the I << key (9) while listening to return to the beginning of the current track.
- Press it several times to switch to the previous tracks.

## **TECHNICAL FEATURES**

Power supply:.....	12V
Max absorption:.....	10A
Maximum output power: .....	7.5W x 4 channels
Speaker impedance: .....	4 ohm
Frequency band: .....	FM 87.5MHz - 108MHz
Maximum transmission power Bluetooth:.....	0.8mW
Bluetooth transmission frequency: .....	2.4GHz



## **PRECAUTIONS FOR CORRECT DISPOSAL OF THE PRODUCT**

The symbol shown on the equipment indicates that waste must be disposed of in "separate collection" and so the product must not be disposed of together with urban waste.

The user must take the product to special "separate waste collection centres" provided by local government, or deliver it to the retailer against the purchase of a new product.

Separate collection of waste and subsequent treatment, recycling and disposal operations promotes the production of equipment with recycled materials and limits negative effects on the environment and on health caused by improper handling of waste.

Illegal disposal of the product leads to the enforcement of administrative penalties.

## **FRANCAIS**

### **DESCRIPTION DES COMMANDES D'UNITÉ**

1. Touche BAND, sélection de la bande de fréquences F1, F2, F3 / sélection du balayage et de la fréquence radio / sélection de piste en mode lecteur MP3 / ouverture de conversation téléphonique.
2. Touche MODE, mode RADIO / USB / SD / AUX / BT, fermeture de la conversation téléphonique.
3. Bouton EQ, sélection d'une dynamique audio prédéfinie.
4. Touche de contrôle / sélection du volume, contrôle du volume et options / tonalités de l'utilisateur.
5. Touche CLK, affiche / règle l'horloge
6. Bouton POWER, marche / arrêt.
7. entrée USB.
8. Entrée AUX.
9. Touche | <<, accord, piste précédente.
10. Touche >> |, accord, piste suivante.
11. Touche MUTE, silence immédiat de l'autoradio.
12. Touche | / PAU, mémoire 1 / lecture / pause.
13. microphone
14. Touche 2 / INT, mémoire 2 / reproduction des 10 premières secondes d'un morceau.
15. Touche 3 / RPT, mémoire 3 / fonction de répétition de piste.
16. Touche 4 / RDM, mémoire 4 / lecture aléatoire
17. Touche 5 / -10, mémoire 5 / passer à la dixième piste précédente.
18. Touche 6 / + 10, mémoire 6 / passer à la dixième chanson suivante.
19. entrée SD.

#### **MISE EN MARCHÉ / ARRÊT**

1. Appuyez sur le bouton POWER (6) pour allumer l'appareil.
2. Appuyez sur le bouton POWER (6) pour éteindre l'appareil.

**REMARQUE: en cas de dysfonctionnements généraux, pour revenir au fonctionnement correct, éteignez l'autoradio pendant quelques secondes et rallumez-le à l'aide du bouton d'alimentation (6).**

### **RÉGLAGE DE L'HORLOGE**

1. Appuyez sur le bouton POWER (6) pour allumer l'appareil.
2. Appuyez longuement sur la touche CLK (5) jusqu'à ce que l'affichage indique le temps de clignotement.
3. Tournez le bouton de réglage du volume (4) dans le sens des aiguilles d'une montre / dans le sens inverse pour régler l'heure actuelle. Appuyez sur le bouton CLK (5) pour confirmer.
4. Tournez le bouton de contrôle du volume (4) dans le sens des aiguilles d'une montre / dans le sens inverse pour régler les minutes actuelles. Appuyez longuement sur la touche CLK (5) pour confirmer.

### **SÉLECTION DE SOURCE**

Appuyez successivement sur la touche MODE (2) pour sélectionner les sources RADIO, SD, USB, AUX, BT (SD / USB disponible uniquement si un dispositif de mémoire est présent).

### **COMMANDES AUDIO**

#### **RÉGLAGE DU VOLUME**

Tournez le bouton de réglage du volume (4) dans le sens des aiguilles d'une montre / dans le sens inverse pour augmenter / diminuer le volume.

Appuyez sur le bouton MUTE (11) pour mettre immédiatement l'autoradio en mode silencieux; appuyez à nouveau pour reprendre l'écoute.

### AJUSTEMENT DE TONALITÉS FAIBLES / ÉLEVÉES

1. Appuyez une fois sur le bouton de sélection (4) pour sélectionner le réglage des basses.

2. L'indication du niveau de basse «BAS» apparaît sur l'afficheur.

3. Tournez le bouton de contrôle du volume (4) dans le sens des aiguilles d'une montre / dans le sens inverse pour augmenter / diminuer le niveau des graves.

4. Appuyez deux fois sur la touche de sélection (4) pour sélectionner le réglage des aigus.

5. L'indication de niveau «TROIS» apparaît sur l'afficheur.

6. Tournez le bouton de contrôle du volume (4) dans le sens des aiguilles d'une montre / dans le sens inverse pour augmenter / diminuer le niveau de tonalité aiguë.

### BALANCE / FADER CONTROL

1. Appuyez trois fois sur la touche de sélection (4) pour sélectionner la balance des canaux.

2. "BAL" apparaît sur l'afficheur.

3. Tournez le bouton de contrôle du volume (4) dans le sens des aiguilles d'une montre / dans le sens inverse pour équilibrer l'audio sur le canal droit / gauche.

4. Appuyez quatre fois sur la touche de sélection (4) pour sélectionner le réglage du fader.

5. "FAD" apparaît sur l'afficheur.

6. Tournez le bouton de réglage du volume (4) dans le sens des aiguilles d'une montre / vers la gauche pour régler le son sur les enceintes arrière / avant.

## PARAMÈTRES ADDITIONNELS

### LOUDNESS

- Appuyez cinq fois sur la touche de sélection (4) pour activer / désactiver la fonction LOUD (accentuation des graves).

### ÉGALISEUR PAR DÉFAUT

- Appuyez six fois sur la touche EQ (3) ou la touche de sélection (4) pour sélectionner l'égalisation pré-réglée préférée. Il est possible de choisir entre CLAS, ROCK, POP, FLAT, JAZZ, OFF (sans égalisation).

**Remarque: la sélection d'une égalisation pré-réglée n'est pas possible pour régler les tonalités aiguës / graves.**

### STEREO / MONO (DISPONIBLE EN MODE RADIO EN APPUYANT 7 FOIS SUR LA TOUCHE DE SÉLECTION (4))

STEREO: réglé pour écouter la radio en stéréo.

MONO: réglé pour écouter la radio en mono.

### DX / LOCAL (DISPONIBLE EN MODE RADIO EN APPUYANT (FOIS SUR LA TOUCHE DE SÉLECTION (4))

DX: lors de la recherche automatique de stations de radio, toutes les stations, y compris celles qui sont perturbées, seront reçues. Cette option est réglée en usine.

LOCAL: seules les stations avec le signal le plus puissant seront reçues lors de la recherche automatique de stations de radio.

## RADIO

### SYNTONISATION AUTOMATIQUE

1. Appuyez sur le bouton BAND (1) pour sélectionner la bande de fréquence (FM1 / FM2 / FM3) que vous souhaitez écouter.

2. Appuyez sur la touche >> I (10) pour syntoniser automatiquement la station suivante.

3. Appuyez sur le bouton I << (9) pour syntoniser automatiquement la station précédente.

4. Si la fonction TA est activée, seules les stations qui transmettent les informations routières sont réglées.

5. Si la fonction PTY est activée, seules les stations diffusant le type de programme spécifié seront accordées.

### SYNTONISATION MANUELLE

1. Appuyez sur le bouton BAND (1) pour sélectionner la bande de fréquence (FM1 / FM2 / FM3) que vous souhaitez écouter.

2. Appuyez longuement sur les touches >> I (10) ou I << (9) jusqu'à ce que l'écran affiche le mot MANUEL, appuyez sur la touche >> I (10) ou I << (9) pour avancer ou revenir à la 0,05 MHz en FM. Attendez quelques secondes pour revenir à la syntonisation automatique (AUTO apparaît sur l'affichage).

## STOCKAGE

1. Accordez la station souhaitée comme décrit ci-dessus.
2. Maintenez enfoncée une touche de mémoire de 1 à 6 pendant quelques secondes.
3. Répétez l'étape 2 pour mémoriser toutes les autres stations dans toutes les bandes.

## STOCKAGE AUTOMATIQUE DES STATIONS

Cet appareil est équipé d'un système d'auto-mémorisation qui recherche et mémorise les stations avec le meilleur signal.

1. Appuyez sur le bouton BAND (1) et maintenez-le enfoncé. L'unité recherchera et enregistrera automatiquement les stations avec le signal le plus puissant.

## RDS (RADIO DATA SYSTEM)

Le système RDS permet aux radiodiffuseurs européens qui l'ont adopté de transmettre une série d'informations, notamment: Le nom de l'émetteur, les fréquences alternatives sur lesquelles il peut être reçu, le début d'un rapport de circulation, le type d'émissions diffusées (musique classique, jazz, rock, culture), etc.

Cet appareil est équipé d'une série d'options que l'utilisateur peut activer ou désactiver à son gré grâce à la procédure suivante:

1. Appuyez sur le bouton de sélection (4) et maintenez-le enfoncé.
2. Appuyez plusieurs fois sur la touche de sélection (4) pour sélectionner les options disponibles.
3. Tournez le bouton de réglage du volume (4) pour sélectionner l'option souhaitée.

## AF

Activer / désactiver la fonction AF (fréquences alternatives), fréquences alternatives. L'indicateur AF apparaît à l'écran.

L'appareil reçoit la liste des fréquences alternatives du diffuseur et se règle automatiquement sur celle qui offre le meilleur signal. Lorsque le signal de la station en cours d'écoute se dégrade, le témoin AF commence à clignoter, l'appareil vérifie la liste de fréquences alternatives transmise par la station et se règle sur celle qui émet le meilleur signal.

## TA ON/OFF

Activer / désactiver la fonction TA (informations sur le trafic). L'indicateur TA apparaîtra à l'écran.

Si la station que vous recevez ne transmet pas de bulletins, l'appareil recherchera automatiquement une station qui les transmet (SEEK TA).

## PTY

Cette fonction vous permet de sélectionner le type de programme souhaité, par exemple de la musique rock, de la musique pop, des actualités, etc.

La radio ne syntonisera que les stations diffusant le type de programme sélectionné.

## TALK

Cette fonction vous permet de sélectionner le volume du haut-parleur lors de la réception d'un appel.

## TA

Définissez le volume par défaut pour écouter les informations routières. Lors de la réception d'une annonce de trafic, le volume sera automatiquement réglé sur la valeur définie, puis rétabli à la valeur précédente à la fin de l'annonce.

## VER

Cette fonction indique la version du logiciel installé.

## ENTREE USB / SD

1. Insérez un périphérique USB dans l'entrée USB (7) ou une carte mémoire dans l'entrée SD (19) avec les contacts électriques dirigés vers le haut.

2. La lecture commence automatiquement et le numéro de la piste lue apparaît à l'écran.

**REMARQUE: Il est possible que l'autoradio ne prenne pas en charge certains périphériques externes avec prise USB, en raison de l'incompatibilité des processeurs.**

## SAUT DE PISTE / DOSSIER

1. Appuyez sur la touche >> I (10) pendant l'écoute pour passer à la piste suivante.

2. Appuyez sur le bouton I << (9) pendant l'écoute pour revenir au début de la piste en cours. Appuyez plusieurs fois pour passer aux pistes précédentes.

- Appuyez sur les touches 5 ou 6 (17 ou 18) pour avancer ou reculer de 10 pistes.
- Appuyez sur les touches 5 ou 6 (17 ou 18) et maintenez-les enfoncées pour accéder au dossier précédent ou suivant.

### RECHERCHE RAPIDE

- Maintenez la touche >> I (10) enfoncée tout en écoutant la piste à avancer rapidement.
- Maintenez le bouton I << (9) enfoncé pendant que vous écoutez la piste pour revenir rapidement en arrière.

### FONCTIONS AVANCÉES

- Appuyez sur la touche INT (14) pour écouter en séquence les 10 premières secondes de chaque piste (INTRO). Appuyez à nouveau pour revenir à une écoute normale (OFF).
- Appuyez sur le bouton RPT (15) pour activer la répétition automatique de la piste en cours d'écoute (RPT ONE) ou de toutes les pistes (RPT ALL). Appuyez à nouveau pour désactiver la répétition (RPT OFF).
- Appuyez sur la touche RDM (16) pour activer la lecture aléatoire des pistes (RDM ON). Appuyez à nouveau pour revenir à la lecture de piste en séquence.

### RECHERCHE PAR PISTE

- Appuyez sur le bouton BAND (1) et maintenez-le enfoncé. L'affichage indiquera TRK avec 000 clignotant.
- Utilisez les touches I << et >> I pour sélectionner le nombre de milliers, centaines, dizaines ou unités. Tournez le bouton de sélection / volume (4) pour régler le chiffre. Appuyez sur la touche de sélection / contrôle du volume (4) pour confirmer.
- La piste sélectionnée sera lue automatiquement.

### FONCTION DE RECHARGE RAPIDE VIA UNE PRISE USB (FAST USB CHARGE)

La prise USB de l'autoradio vous permet de recharger rapidement des appareils externes tels que des smartphones ou des lecteurs MP3. Insérez un câble USB dans la prise (7) et l'autre extrémité du câble vers un périphérique externe. La recharge commencera automatiquement.

### ENTREE AUX

- Appuyez successivement sur le bouton MODE (2) pour aller à la source AUX IN.
- Connectez n'importe quelle unité avec sortie audio à l'entrée AUX (8).
- Commandez l'unité externe à partir de ses commandes.

### CONNEXION VIA BLUETOOTH (MODE MAINS LIBRES)

Vous pouvez passer des appels depuis votre téléphone portable en mode MAINS LIBRES (en mode libre) grâce à la compatibilité avec le système Bluetooth sans fil international.

- Lorsque vous appelez, parlez d'une voix forte et claire.
- Pour que les conditions soient optimales avant de passer ou de recevoir un appel, fermez les vitres de la voiture.
- L'article peut être reproduit de manière déformée s'il ya des problèmes de champ téléphonique.
- L'utilisation de la fonction MAINS LIBRES dépend de la compatibilité partielle / totale du téléphone mobile.
- Assurez-vous que la connexion Bluetooth est disponible sur votre téléphone portable.

### LIEN

- Appuyez successivement sur la touche MODE (2) pour aller à la source BT (PAS PAIR) et activer la fonction Bluetooth du téléphone portable. Rechercher des accessoires / appareils audio.
- Sur le téléphone portable, sélectionnez le périphérique CAR AUDIO correspondant à l'autoradio.
- Si nécessaire, entrez le code à 4 chiffres "0000".
- La connexion est maintenant établie, les mots LINKED BT ON apparaîtront sur l'écran de la radio.

### RÉCEPTION / REFUS / DURÉE DE L'APPEL

- Lors de la réception d'un appel, l'écoute de la source de lecture est interrompue et vous entendez la tonalité d'appel.
- Appuyez sur la touche (2) pour démarrer la conversation ou appuyez sur la touche (1) pour la rejeter.
  - Le son de la conversation sera audible à partir du système audio de la voiture.
  - Pendant la conversation, les fonctions de l'autoradio seront interrompues.
- Appuyez sur le bouton (1) pour mettre fin à la conversation.
  - Une fois la conversation terminée, l'écoute de la source en cours de lecture reprendra automatiquement à l'endroit où elle avait été interrompue.



## REDÉMARRAGE AUTOMATIQUE

1. Lorsque l'autoradio est éteint en mode veille, si un appel est reçu de l'appareil Bluetooth couplé, l'autoradio s'allumera automatiquement pour bénéficier de la fonction MAINS LIBRES.
2. À la fin de l'appel, la radio repasse automatiquement en mode veille.

## REPRODUCTION DE FICHIER AUDIO

Via la connexion Bluetooth, il est possible de lire les fichiers audio du téléphone mobile.

**Remarque: l'autoradio ne lit les fichiers audio qu'avec des téléphones mobiles compatibles avec le protocole A2DP.**

Consultez le manuel de votre téléphone mobile.

Lorsque vous écoutez de la musique depuis votre smartphone, les opérations suivantes sont possibles:

1. Appuyez sur le bouton | /> II (12) pour arrêter la lecture temporairement. Appuyez à nouveau pour reprendre la lecture.
  2. Appuyez sur la touche >> I (10) pendant l'écoute pour passer à la piste suivante.
  3. Appuyez sur la touche | << (9) pendant l'écoute pour revenir au début de la piste en cours.
- Appuyez plusieurs fois pour passer aux pistes précédentes.

## CARACTÉRISTIQUES TECHNIQUES

Alimentation: .....	12V
Absorption maximum:.....	10A
Puissance de sortie maximale: .....	7.5W x 4 canaux
Impédance des enceintes: .....	4 ohm
Bande de fréquences: .....	FM 87,5 MHz - 108 MHz
Puissance maximale de transmission Bluetooth: .....	0.8mW
Fréquence de transmission Bluetooth: .....	2,4 GHz



## RECOMMANDATIONS POUR L'ÉLIMINATION CORRECTE DU PRODUIT

Le symbole figurant sur l'appareil indique que le produit fait l'objet d'une " collecte séparée ". C'est pourquoi, le produit ne doit pas être éliminé avec les déchets urbains.

L'utilisateur doit remettre le produit auprès de " décharges spécialisées de collecte séparée " prévues par les autorités locales, ou bien le rendre au revendeur quand il achètera un nouvel appareil équivalent.

La collecte séparée du produit et les opérations successives de traitement, recyclage et élimination favorisent la production d'appareils composés par des matériaux recyclés ainsi que permettent d'éviter des effets négatifs sur l'environnement et sur la santé des personnes suite à une gestion impropre du déchet.

Toute élimination abusive du produit entraîne l'application de sanctions administratives.

## **BESCHREIBUNG DER EINHEITSBEFEHLE**

1. BAND-Taste, Auswahl des Frequenzbandes F1, F2, F3 / Scan und Speicherung der Radiofrequenzen / TRACK SEARCH-  
Auswahl im MP3-Player-Modus / Öffnen des Telefongesprächs.
2. MODE-Taste, RADIO / USB / SD / AUX / BT-Modus, Telefongesprächsabschluss.
3. EQ-Taste, Auswahl einer der voreingestellten Audiodynamiken.
4. Lautstärkeregl. / Auswahl Taste, Lautstärkeregl. und Benutzeroptionen / -töne.
5. CLK-Taste, zeigt / stellt die Uhr ein
6. Ein / Aus-Taste.
7. USB-Eingang.
8. AUX-Eingang.
9. Taste I <<, Abstimmung, vorheriger Titel.
10. Taste >> I, Stimmung, nächster Titel.
11. MUTE-Taste, sofortige Stille des Autoradios.
12. Taste I /PAU, Speicher 1 / Wiedergabe / Pause.
13. Mikrofon
14. Taste 2 / INT, Speicher 2 / Wiedergabe der ersten 10 Sekunden eines Songs.
15. Taste 3 / RPT, Speicher 3 / Titelwiederholungsfunktion.
16. 4 / RDM-Taste, Speicher 4 / Zufallwiedergabe
17. Taste 5 / -10, Speicher 5 / Sprung zum zehnten vorherigen Titel.
18. Taste 6 / + 10, Speicher 6 / Sprung zum zehnten nächsten Titel.
19. SD-Eingang.

## **EIN- / AUSSCHALTEN**

1. Drücken Sie die POWER-Taste (6), um das Gerät einzuschalten.
  2. Drücken Sie die POWER-Taste (6), um das Gerät auszuschalten.
- HINWEIS: Bei allgemeinen Störungen schalten Sie das Autoradio für einige Sekunden aus und mit der POWER-Taste (6) wieder ein, um zum ordnungsgemäßen Betrieb zurückzukehren.

## **UHR EINSTELLEN**

1. Drücken Sie die POWER-Taste (6), um das Gerät einzuschalten.
2. Drücken Sie lange die CLK-Taste (5), bis das Display die blinkende Zeit anzeigt.
3. Drehen Sie den Lautstärkeregl. (4) im / gegen den Uhrzeigersinn, um die aktuelle Uhrzeit einzustellen. Drücken Sie zur Bestätigung die CLK-Taste (5).
4. Drehen Sie den Lautstärkeregl. (4) im / gegen den Uhrzeigersinn, um die aktuellen Minuten einzustellen. Halten Sie zur Bestätigung die CLK-Taste (5) gedrückt.

## **QUELLEN AUSWAHL**

Drücken Sie nacheinander die MODE-Taste (2), um die Quellen RADIO, SD, USB, AUX und BT auszuwählen (SD / USB nur verfügbar, wenn ein Speichergerät vorhanden ist).

## **AUDIO-STEUERUNGEN**

### **VOLUMENANPASSUNG**

Drehen Sie den Lautstärkeregl. (4) im / gegen den Uhrzeigersinn, um die Lautstärke zu erhöhen / zu verringern.  
Drücken Sie die MUTE-Taste (11), um das Autoradio sofort auszuschalten. Drücken Sie die Taste erneut, um das Hören fortzusetzen.

### **EINSTELLUNG VON NIEDRIGEN / HOHEN TÖNEN**

1. Drücken Sie die Auswahl Taste (4) einmal, um die Bassanpassung auszuwählen.
2. Die Anzeige des Basspegels „BAS“ erscheint im Display.
3. Drehen Sie den Lautstärkeregl. (4) im / gegen den Uhrzeigersinn, um den Basspegel zu erhöhen / zu verringern.
4. Drücken Sie zweimal die Auswahl Taste (4), um die Höheneinstellung auszuwählen.
5. Die Pegelanzeige “DREI” erscheint im Display.
6. Drehen Sie den Lautstärkeregl. (4) im / gegen den Uhrzeigersinn, um den Hochtonpegel zu erhöhen / zu verringern.

### **BALANCE / FADER-STEUERUNG**

1. Drücken Sie dreimal die Auswahl Taste (4), um die Kanalbalance auszuwählen.

2. "BAL" erscheint im Display.
3. Drehen Sie den Lautstärkereglern (4) im / gegen den Uhrzeigersinn, um das Audio auf dem rechten / linken Kanal auszugleichen.
4. Drücken Sie viermal die Auswahl Taste (4), um die Fader-Einstellung auszuwählen.
5. "FAD" erscheint im Display.
6. Drehen Sie den Lautstärkereglern (4) im / gegen den Uhrzeigersinn, um den Ton an den hinteren / vorderen Lautsprechern anzupassen.

## **ZUSÄTZLICHE EINSTELLUNGEN**

---

### **LOUDNESS**

- Drücken Sie fünfmal die Auswahl Taste (4), um die LOUD-Funktion (Bass Boost) zu aktivieren / deaktivieren.

### **EQUALIZER**

- Drücken Sie die EQ-Taste (3) oder die Auswahl Taste (4) sechsmal, um den bevorzugten voreingestellten Equalizer auszuwählen. Es kann zwischen CLAS, ROCK, POP, FLAT, JAZZ und OFF gewählt werden (kein Ausgleich).

Hinweis: Die Auswahl eines voreingestellten Equalizers ist nicht möglich, um die hohen / tiefen Töne anzupassen.

### **STEREO / MONO (IM RADIOMODUS DURCH SIEBENMALIGES DRÜCKEN DER AUSWAHLTASTE (4) VERFÜGBAR)**

STEREO: Stellen Sie diese Option ein, um Radio in Stereo zu hören.

MONO: Stellen Sie ein, um Radio in Mono zu hören.

### **DX / LOCAL (IM RADIOMODUS DURCH ACHTMALIGES DRÜCKEN DER AUSWAHLTASTE (4) VERFÜGBAR)**

DX: Während der automatischen Suche nach Radiosendern werden alle Sender empfangen, auch diejenigen, die gestört sind. Diese Option ist werkseitig eingestellt.

LOKAL: Bei der automatischen Suche nach Radiosendern werden nur die Sender mit dem stärksten Signal empfangen.

## **RADIO**

---

### **AUTOMATISCHE ABSTIMMUNG**

1. Drücken Sie die BAND-Taste (1), um das Frequenzband (FM1 / FM2 / FM3) auszuwählen, das Sie hören möchten.
2. Drücken Sie die Taste >> I (10), um automatisch zum nächsten Sender zu wechseln.
3. Drücken Sie die Taste I << (9), um automatisch den vorherigen Sender einzustellen.
4. Wenn die TA-Funktion aktiviert ist, werden nur die Sender eingestellt, die die Verkehrsbuletins senden.
5. Wenn die PTY-Funktion aktiviert ist, werden nur Sender eingestellt, die den angegebenen Programmtyp senden.

### **MANUELLE ABSTIMMUNG**

1. Drücken Sie die BAND-Taste (1), um das Frequenzband (FM1 / FM2 / FM3) auszuwählen, das Sie hören möchten.
2. Halten Sie die Tasten >> I (10) oder I << (9) so lange gedrückt, bis auf dem Display das Wort MANUAL angezeigt wird.  
Drücken Sie die Taste >> I (10) oder I << (9), um fortzufahren oder Gehen Sie zurück zu der 0,05-MHz-Sendersuche in UKW. Warten Sie einige Sekunden, um zur automatischen Sendersuche zurückzukehren (AUTO erscheint im Display).

### **LAGERUNG LAGERUNG**

1. Stellen Sie den gewünschten Sender wie oben beschrieben ein.
2. Halten Sie eine Speichertaste von 1 bis 6 einige Sekunden lang gedrückt.
3. Wiederholen Sie Schritt 2, um alle anderen Sender in allen Bändern zu speichern.

### **AUTOMATISCHE LAGERUNG DER STATIONEN**

Dieses Gerät ist mit einem Selbstspeichersystem ausgestattet, das Sender mit dem besten Signal sucht und speichert.

1. Halten Sie die BAND-Taste (1) gedrückt. Das Gerät sucht und speichert automatisch Sender mit dem stärksten Signal.

### **RDS (RADIO DATA SYSTEM)**

---

Das RDS-System sieht die Übertragung einer Reihe von Informationen durch die europäischen Rundfunkveranstalter vor, die es angenommen haben:

Name des Emittenten, alternative Empfangsfrequenzen, Beginn eines Verkehrsberichts, Art der Sendung (klassische Musik, Jazz, Rock, Kultur) usw.

Dieses Gerät ist mit einer Reihe von Optionen ausgestattet, die vom Benutzer auf folgende Weise nach Belieben aktiviert

oder deaktiviert werden können:

1. Halten Sie die Auswahltaste (4) gedrückt.
2. Drücken Sie wiederholt die Auswahltaste (4), um die verfügbaren Optionen auszuwählen.
3. Drehen Sie den Lautstärkereglern (4), um die gewünschte Option auszuwählen.

## AF

Aktivieren / deaktivieren Sie die AF-Funktion (Alternative Frequenzen), alternative Frequenzen. Die AF-Anzeige erscheint im Display.

Das Gerät empfängt die Liste der Alternativfrequenzen des Senders und stellt automatisch die Frequenz mit dem besten Signal ein.

Wenn sich das Signal des zu hörenden Senders verschlechtert, beginnt die AF-Anzeige zu blinken. Das Gerät prüft die vom Sender übertragene Alternativfrequenzliste und stellt diejenige mit dem besten Signal neu ein.

## TA ON/OFF

Aktivieren / Deaktivieren Sie die TA-Funktion (Traffic Announcement) für Verkehrsmeldungen. Die TA-Anzeige erscheint im Display.

Wenn der Sender, den Sie empfangen, keine Bulletins sendet, sucht das Gerät automatisch nach einem Sender, der diese sendet (SEEK TA).

## PTY

Mit dieser Funktion können Sie den gewünschten Programmtyp auswählen, z. B. Rockmusik, Popmusik, Nachrichten usw. Das Radio stellt nur Sender ein, die den ausgewählten Programmtyp senden.

sich unterhalten

Mit dieser Funktion können Sie die Lautstärke der Freisprecheinrichtung auswählen, wenn Sie einen Anruf erhalten.

## TA

Stellen Sie die Standardlautstärke zum Abhören von Verkehrsmeldungen ein. Beim Empfang einer Verkehrsdurchsage wird die Lautstärke automatisch auf den eingestellten Wert eingestellt und am Ende der Durchsage auf den vorherigen Wert zurückgesetzt.

## VER

Diese Funktion zeigt die installierte Softwareversion an.

## USB / SD-EINGANG

1. Stecken Sie ein USB-Gerät mit den elektrischen Kontakten nach oben in den USB-Eingang (7) oder eine Speicherkarte in den SD-Eingang (19).

2. Die Wiedergabe startet automatisch und die Nummer des gespielten Titels wird im Display angezeigt.

HINWEIS: Das Autoradio unterstützt möglicherweise einige externe Geräte mit USB-Anschluss nicht. Dies liegt an der Inkompatibilität der Prozessoren.

## JUMPING TRACK / ORDNER

1. Drücken Sie während der Wiedergabe die Taste >> I (10), um zum nächsten Titel zu wechseln.

2. Drücken Sie während der Wiedergabe die Taste I << (9), um zum Anfang des aktuellen Titels zurückzukehren. Drücken Sie mehrmals, um zu den vorherigen Titeln zu wechseln.

3. Drücken Sie die Taste 5 oder 6 (17 oder 18), um 10 Titel vor- oder zurückzuspulen.

4. Halten Sie die Tasten 5 oder 6 (17 oder 18) gedrückt, um zum vorherigen oder nächsten Ordner zu wechseln.

## SCHNELLE SUCHE

1. Halten Sie die Taste >> I (10) gedrückt, während Sie den Titel anhören, um schnell vorzuspulen.

2. Halten Sie die Taste I << (9) gedrückt, während Sie den Titel anhören, um schnell rückwärts zu springen.

## ERWEITERTE FUNKTIONEN

1. Drücken Sie die INT-Taste (14), um die ersten 10 Sekunden jedes Titels (INTRO) der Reihe nach anzuhören. Drücken Sie erneut, um zum normalen Hören zurückzukehren (AUS).

2. Drücken Sie die RPT-Taste (15), um die automatische Wiederholung des gerade gehörten Titels (RPT ONE) oder aller Titel (RPT ALL) zu aktivieren. Drücken Sie erneut, um die Wiederholung zu deaktivieren (RPT OFF).

3. Drücken Sie die RDM-Taste (16), um die Zufallswiedergabe der Titel zu aktivieren (RDM ON). Drücken Sie die Taste erneut, um zur Titelwiedergabe der Reihe nach zurückzukehren.

**SUCHE NACH TRACK**

1. Halten Sie die BAND-Taste (1) gedrückt. In der Anzeige erscheint TRK, und 000 blinkt
2. Wählen Sie mit den Tasten | << und >> | die Anzahl der Tausender, Hunderter, Zehner oder Einheiten. Drehen Sie den Auswahl- / Lautstärkereglern (4), um die Ziffer einzustellen. Drücken Sie zur Bestätigung die Auswahl- / Lautstärkereglern (4).
3. Der ausgewählte Titel wird automatisch abgespielt.

**SCHNELLES AUFLADEN ÜBER USB-BUCHSE (FAST USB CHARGE)**

Über die USB-Buchse des Autoradios können Sie externe Geräte wie Smartphones oder MP3-Player schnell aufladen. Stecken Sie ein USB-Kabel in die Buchse (7) und das andere Ende des Kabels in ein externes Gerät. Der Ladevorgang startet automatisch.

**AUX IN INPUT**

1. Drücken Sie nacheinander die MODE-Taste (2), um zur AUX IN-Quelle zu wechseln.
2. Schließen Sie ein beliebiges Gerät mit Audioausgang an den AUX-Eingang (8) an.
3. Befehlen Sie die externe Einheit über ihre Befehle.

**VERBINDUNG ÜBER BLUETOOTH (FREISPRECH-MODUS)**

Dank der Kompatibilität mit dem internationalen drahtlosen Bluetooth-System können Sie von Ihrem Mobiltelefon aus im FREISPRECH-Modus (im Freimodus) Anrufe tätigen.

- Sprechen Sie beim Telefonieren mit klarer und lauter Stimme.
- Um einen optimalen Zustand vor dem Tätigen oder Empfangen eines Anrufs zu erreichen, schließen Sie die Autofenster.
- Bei Problemen mit dem Telefonfeld kann der Artikel verzerrt wiedergegeben werden.
- Die Verwendung der Freisprechfunktion hängt von der teilweisen / vollständigen Kompatibilität des Mobiltelefons ab.
- Stellen Sie sicher, dass die Bluetooth-Verbindung auf Ihrem Mobiltelefon verfügbar ist.

**VERBINDUNG**

1. Drücken Sie nacheinander die MODE-Taste (2), um zur BT-Quelle (NOT PAIR) zu wechseln und die Bluetooth-Funktion des Mobiltelefons zu aktivieren. Suchen Sie nach Zubehör / Audiogeräten.
2. Wählen Sie auf dem Mobiltelefon das CAR AUDIO-Gerät aus, das dem Autoradio entspricht.
3. Geben Sie bei Bedarf den 4-stelligen Code "0000" ein.
4. Die Verbindung ist nun hergestellt, die Wörter LINKED BT ON werden auf dem Radio-Display angezeigt.

**EMPFANG / VERWEIGERUNG / TERMIN EINES ANRUFES**

1. Wenn ein Anruf eingeht, wird die Wiedergabe der Quelle unterbrochen und Sie hören den Anrufer.
2. Drücken Sie die Taste (2), um das Gespräch zu beginnen, oder drücken Sie die Taste (1), um es abzulehnen.
  - Der Ton des Gesprächs wird über das Audiosystem des Fahrzeugs wiedergegeben.
  - Während des Gesprächs werden die Funktionen des Autoradios unterbrochen.
3. Drücken Sie die Taste (1), um das Gespräch zu beenden.
  - Sobald das Gespräch beendet ist, wird die Wiedergabe der Quelle automatisch an der Stelle fortgesetzt, an der sie unterbrochen wurde.

**AUTOMATISCHER NEUSTART**

1. Wenn das Autoradio im Standby-Modus ausgeschaltet ist und ein Anruf vom gekoppelten Bluetooth-Gerät eingeht, schaltet sich das Autoradio automatisch ein, um die FREISPRECHFUNKTION zu nutzen.
2. Am Ende des Anrufs kehrt das Radio automatisch in den Standby-Modus zurück.

**AUDIodatei-WIEDERGABE**

Über die Bluetooth-Verbindung ist es möglich, die Audiodateien im Mobiltelefon abzuspielen.

Hinweis: Das Autoradio spielt nur Audiodateien mit Mobiltelefonen ab, die mit dem A2DP-Protokoll kompatibel sind. Konsultieren Sie das Handbuch Ihres Mobiltelefons.

Beim Hören von Musik über das Smartphone sind folgende Vorgänge möglich:

1. Drücken Sie die Taste | /> | (12), um die Wiedergabe vorübergehend anzuhalten. Drücken Sie erneut, um die Wiedergabe fortzusetzen.
2. Drücken Sie während der Wiedergabe die Taste >> | (10), um zum nächsten Titel zu wechseln.
3. Drücken Sie während der Wiedergabe die Taste | << (9), um zum Anfang des aktuellen Titels zurückzukehren. Drücken Sie mehrmals, um zu den vorherigen Titeln zu wechseln.

**TECHNISCHE EIGENSCHAFTEN**

Spannungsversorgung: .....	12V
Maximale Absorption:.....	10A
Maximale Ausgangsleistung: .....	7,5 W x 4 Kanäle
Lautsprecherimpedanz: .....	4 Ohm
Frequenzband: .....	FM 87,5 MHz - 108 MHz
Maximale Sendeleistung Bluetooth: .....	0,8 mW
Bluetooth Übertragungsfrequenz: .....	2,4 GHz

**HINWEISE ZUR ORDNUNGSGEMÄSSEN ENTSORGUNG DES PRODUKTS**

Das auf dem Gerät angebrachte Symbol weist darauf hin, dass das Altgerät "getrennt zu sammeln" ist und das Produkt daher nicht zusammen mit dem Gemeindeabfall entsorgt werden darf.

Der Benutzer muss das Produkt zu den entsprechenden, von der Gemeindeverwaltung eingerichteten "Wertstoffsammelstellen" bringen oder dem Händler beim Kauf eines neuen Produkts übergeben.

Die getrennte Müllsammlung und anschließende Aufbereitung, Wiederverwertung und Entsorgung fördern die Herstellung von Geräten unter Verwendung wiederverwerteter Materialien und vermindern die negativen Auswirkungen auf die Umwelt und Gesundheit in Folge einer falschen Müllverwaltung.

Die widerrechtliche Entsorgung des Produkts führt zur Auferlegung von Verwaltungsstrafen.

## DESCRIPCION DE LOS COMANDOS DE LA UNIDAD

1. Botón BAND, selección de banda de frecuencia F1, F2, F3 / exploración y almacenamiento de frecuencias de radio / selección de TRACK SEARCH en modo de reproductor de MP3 / apertura de conversación telefónica.
2. Tecla MODE, modo RADIO / USB / SD / AUX / BT, cierre de conversación telefónica.
3. Botón EQ, selección de una de las dinámicas de audio preestablecidas.
4. Control de volumen / tecla de selección, control de volumen y opciones / tonos de usuario.
5. Botón CLK, muestra / configura el reloj.
6. Botón de ENCENDIDO, encendido / apagado.
7. Entrada USB.
8. Entrada auxiliar.
9. Tecla I <<, afinación, pista anterior.
10. Tecla >> I, tuning, siguiente pista.
11. Botón MUTE, silencio inmediato de la radio del coche.
12. Tecla I /PAU, memoria 1 / reproducción / pausa.
13. micrófono
14. Tecla 2 / INT, memoria 2 / reproducción de los primeros 10 segundos de una canción.
15. Tecla 3 / RPT, memoria 3 / función de repetición de pista.
16. Botón 4 / RDM, memoria 4 / reproducción aleatoria
17. Tecla 5 / -10, memoria 5 / salto a la décima pista anterior.
18. Tecla 6 / + 10, memoria 6 / salto a la décima canción siguiente.
19. Entrada SD.

## ENCENDIDO / APAGADO

1. Presione el botón de ENCENDIDO (6) para encender el aparato.
2. Presione el botón de ENCENDIDO (6) para apagar el aparato.

**NOTA: en caso de mal funcionamiento general, para volver al funcionamiento correcto, apague la radio del automóvil durante unos segundos y vuelva a encenderla con el botón de ENCENDIDO (6).**

## AJUSTE DE RELOJ

1. Presione el botón de ENCENDIDO (6) para encender el aparato.
2. Mantenga presionada la tecla CLK (5) hasta que la pantalla muestre el tiempo de parpadeo.
3. Gire el Control de volumen (4) en sentido horario / antihorario para ajustar la hora actual. Presione el botón CLK (5) para confirmar.
4. Gire el Control de volumen (4) en sentido horario / antihorario para ajustar los minutos actuales. Mantenga pulsada la tecla CLK (5) para confirmar.

## SELECCION DE FUENTE

Presione en secuencia la tecla MODE (2) para seleccionar las fuentes de RADIO, SD, USB, AUX, BT (SD / USB disponible solo si hay un dispositivo de memoria presente).

## CONTROLES DE AUDIO

### AJUSTE DEVOLUMEN

Gire el control de volumen (4) en sentido horario / antihorario para aumentar / disminuir el volumen. Presione el botón MUTE (11) para silenciar inmediatamente la radio del automóvil; Púlselo nuevamente para reanudar la escucha.

### AJUSTE DETONOS BAJOS / ALTOS

1. Presione el botón de selección (4) una vez para seleccionar el ajuste de bajos.
2. La indicación de nivel de bajo "BAS" aparece en la pantalla.
3. Gire el Control de volumen (4) en sentido horario / antihorario para aumentar / disminuir el nivel de graves.
4. Presione la tecla de selección (4) dos veces para seleccionar el ajuste de agudos.
5. La indicación de nivel "TRES" aparece en la pantalla.
6. Gire el Control de volumen (4) en sentido horario / antihorario para aumentar / disminuir el nivel de tono alto.

### BALANCE / CONTROL DE FADER

1. Presione la tecla de selección (4) tres veces para seleccionar el balance del canal.

2. "BAL" aparece en la pantalla.
3. Gire el Control de volumen (4) en sentido horario / antihorario para equilibrar el audio en el canal derecho / izquierdo
4. Presione la tecla de selección (4) cuatro veces para seleccionar la configuración del deslizador.
5. Aparece "FAD" en la pantalla.
6. Gire el Control de volumen (4) en sentido horario / antihorario para ajustar el sonido en los altavoces traseros / delanteros.

## **AJUSTES ADICIONALES**

---

### **LOUDNESS**

- Presione la tecla de selección (4) cinco veces para activar / desactivar la función LOUD (refuerzo de graves).

### **ECUALIZADOR**

- Presione la tecla EQ (3) o la tecla de selección (4) seis veces para seleccionar la ecualización preestablecida preferida. Es posible elegir entre CLAS, ROCK, POP, FLAT, JAZZ, OFF (sin ecualización).

Nota: la selección de una ecualización preestablecida no es posible para ajustar los tonos altos / bajos.

### **STEREO/MONO (DISPONIBLE EN EL MODO DE RADIO PRESIONANDO EL BOTÓN DE SELECCIÓN (4) 7 VECES)**

ESTÉREO: configurado para escuchar la radio en estéreo.

MONO: configurado para escuchar la radio en mono.

### **DX / LOCAL (DISPONIBLE EN EL MODO RADIO PRESIONANDO LA TECLA DE SELECCIÓN (4) 8 VECES)**

DX: durante la búsqueda automática de emisoras de radio, se recibirán todas las emisoras, incluidas las que están alteradas.

Esta opción está configurada de fábrica.

LOCAL: solo se recibirán las estaciones con la señal más fuerte durante la búsqueda automática de estaciones de radio.

## **RADIO**

---

### **SINTONIA AUTOMATICA**

1. Presione el botón BANDA (1) para seleccionar la banda de frecuencia (FM1 / FM2 / FM3) que desea escuchar.
2. Presione el botón >> I (10) para sintonizar automáticamente la siguiente estación.
3. Presione el botón I << (9) para sintonizar automáticamente la estación anterior.
4. Si la función TA está activada, solo se sintonizarán las estaciones que transmiten los boletines de tráfico.
5. Si la función PTY está activada, solo se sintonizarán las estaciones que emiten el tipo de programa especificado.

### **SINTONIZACIÓN MANUAL**

1. Presione el botón BANDA (1) para seleccionar la banda de frecuencia (FM1 / FM2 / FM3) que desea escuchar.
2. Mantenga pulsadas las teclas >> I (10) o I << (9) durante mucho tiempo hasta que la pantalla muestre la palabra MANUAL, presione la tecla >> I (10) o I << (9) para avanzar o Vuelva a la sintonización de 0.05MHz en FM. Espere unos segundos para volver a la sintonización automática (aparece AUTO en la pantalla).

### **ALMACENAMIENTO**

1. Sintonice la estación deseada como se describe anteriormente.
2. Mantenga presionada una tecla de memoria del 1 al 6 durante unos segundos.
3. Repita el paso 2 para almacenar todas las demás estaciones en todas las bandas.

### **ALMACENAMIENTO AUTOMÁTICO DE LAS ESTACIONES.**

Esta unidad está equipada con un sistema de auto-memorización que busca y almacena las estaciones con la mejor señal.

1. Mantenga presionado el botón BANDA (1). La unidad buscará y almacenará automáticamente las estaciones con la señal más fuerte.

## **RDS (SISTEMA DE DATOS DE RADIO)**

---

El sistema RDS proporciona la transmisión, por parte de los emisores europeos que lo han adoptado, de una serie de información que incluye:

El nombre del emisor, las frecuencias alternativas en las que se puede recibir, el inicio de un informe de tráfico, el tipo de programa emitido (música clásica, jazz, rock, cultura), etc.



Este dispositivo está equipado con una serie de opciones que el usuario puede activar o desactivar a voluntad mediante el siguiente procedimiento:

1. Mantenga presionado el botón de selección (4).
2. Presione la tecla de selección (4) repetidamente para seleccionar las opciones disponibles.
3. Gire el control de volumen (4) para seleccionar la opción deseada.

#### AF

Activar / desactivar la función AF (Frecuencias alternativas), frecuencias alternativas. El indicador AF aparecerá en la pantalla. El dispositivo recibe la lista de frecuencias alternativas de la emisora y se sintoniza automáticamente a la que tiene la mejor señal. Cuando la señal de la estación que se está escuchando se deteriore, el indicador AF comenzará a parpadear, la unidad verificará la lista de frecuencias alternativas transmitida por la estación y volverá a sintonizar con la que tenga la mejor señal.

#### TA ON/OFF

Activar / desactivar la función TA (Anuncio de tráfico), anuncios de tráfico. El indicador TA aparecerá en la pantalla. Si la estación que está recibiendo no transmite boletines, el dispositivo buscará automáticamente una estación que los transmita (SEEK TA).

#### PTY

Esta función le permite seleccionar el tipo de programa que desea, por ejemplo, música rock, música pop, noticias, etc. La radio solo sintonizará las estaciones que transmiten el tipo de programa seleccionado.

#### TALK

Esta función le permite seleccionar el volumen del altavoz al recibir una llamada.

#### TA

Establezca el volumen predeterminado para escuchar los anuncios de tráfico. Al recibir un anuncio de tráfico, el volumen se establecerá automáticamente en el valor establecido y, a continuación, volverá al valor anterior al final del anuncio.

#### VER

Esta función muestra la versión de software instalada.

### ENTRADA USB / SD

1. Inserte un dispositivo USB en la entrada USB (7) o una tarjeta de memoria en la entrada SD (19) con los contactos eléctricos hacia arriba.
2. La reproducción se iniciará automáticamente y el número de la pista reproducida se mostrará en la pantalla.

**NOTA: es posible que la radio del coche no sea compatible con algunos dispositivos externos con una toma USB, debido a la incompatibilidad de los procesadores.**

#### PISTA DE SALTO / CARPETA

1. Presione la tecla >> I (10) mientras escucha para moverse a la siguiente pista.
2. Presione el botón I << (9) mientras escucha para volver al principio de la pista actual. Púlselo varias veces para cambiar a las pistas anteriores.
3. Presione las teclas 5 o 6 (17 o 18) para retroceder o avanzar 10 pistas.
4. Mantenga presionados los botones 5 o 6 (17 o 18) para ir a la carpeta anterior o siguiente.

#### BÚSQUEDA RÁPIDA

1. Mantenga presionada la tecla >> I (10) mientras escucha la pista para avanzar rápidamente.
2. Mantenga presionado el botón I << (9) mientras escucha la pista para avanzar rápidamente hacia atrás.

#### FUNCIONES AVANZADAS

1. Presione la tecla INT (14) para escuchar en secuencia los primeros 10 segundos de cada pista (INTRO). Púlselo nuevamente para volver a la escucha normal (OFF).
2. Presione el botón RPT (15) para activar la repetición automática de la pista que se está escuchando (RPT ONE) o de todas las pistas (RPT ALL). Púlselo nuevamente para desactivar la repetición (RPT OFF).
3. Presione la tecla RDM (16) para activar la reproducción de secuencia aleatoria de las pistas (RDM ON). Presiónelo nuevamente para regresar a la reproducción de la pista en secuencia.

#### BÚSQUEDA POR PISTA

1. Mantenga presionado el botón BANDA (1). La pantalla mostrará TRK con 000 parpadeos

- Use las teclas | << y >> | para seleccionar el número de miles, cientos, decenas o unidades. Gire el botón de selección / control de volumen (4) para ajustar el dígito. Pulse la tecla de selección / control de volumen (4) para confirmar.
- La pista seleccionada se reproducirá automáticamente.

### **FUNCIÓN DE RECARGA RÁPIDA A TRAVÉS DEL ENCHUFE USB (CARGA USB RÁPIDA)**

El conector USB de la radio del automóvil le permite recargar rápidamente dispositivos externos, como teléfonos inteligentes o reproductores de mp3.

Inserte un cable USB en la toma (7) y el otro extremo del cable a un dispositivo externo. La recarga comenzará automáticamente.

### **ENTRADA AUXILIAR**

- Presione el botón MODE (2) en secuencia para moverse a la fuente AUX IN.
- Conecte cualquier unidad con salida de audio a la entrada AUX (8).
- Comanda la unidad externa desde sus comandos.

### **CONEXIÓN A TRAVÉS DE BLUETOOTH (MODO MANOS LIBRES)**

Puede realizar llamadas desde su teléfono móvil en el modo HANDS-FREE (en modo libre) gracias a la compatibilidad con el sistema internacional inalámbrico Bluetooth.

- Al hacer una llamada, hable en voz alta y clara.
- Para tener una condición óptima antes de hacer o recibir una llamada, cierre las ventanas del automóvil.
- El elemento se puede reproducir de manera distorsionada si hay problemas de campo telefónico.
- El uso de la función HANDS-FREE depende de la compatibilidad parcial / total del teléfono móvil.
- Asegúrese de que la conexión Bluetooth esté disponible en su teléfono móvil.

### **CONEXIÓN**

- Presione en secuencia la tecla MODE (2) para ir a la fuente BT (NO PAR) y activar la función Bluetooth del teléfono móvil. Búsqueda de accesorios / dispositivos de audio.
- En el teléfono móvil, seleccione el dispositivo CAR AUDIO que corresponde a la radio del automóvil.
- Si es necesario, ingrese el código de 4 dígitos "0000".
- La conexión ya está establecida, las palabras LINKED BT ON aparecerán en la pantalla de la radio.

### **RECEPCIÓN / RECHAZO / PLAZO DE UNA LLAMADA**

- Cuando se recibe una llamada, se interrumpe la escucha de la fuente de reproducción y usted escuchará el tono de llamada.
- Presione la tecla (2) para iniciar la conversación o presione la tecla (1) para rechazarla.
  - El audio de la conversación será audible desde el sistema de audio del automóvil.
  - Durante la conversación se interrumpirán las funciones de la radio del coche.
- Presione el botón (1) para finalizar la conversación.
  - Una vez que finaliza la conversación, la escucha de la fuente que se está reproduciendo se reanudará automáticamente desde donde se interrumpió.

### **REINICIO AUTOMÁTICO**

- Con la radio del automóvil apagada en modo de espera, si se recibe una llamada del dispositivo Bluetooth emparejado, la radio del automóvil se encenderá automáticamente para aprovechar la función MANOS LIBRES.
- Al final de la llamada, la radio volverá automáticamente al modo de espera.

### **REPRODUCCIÓN DE ARCHIVOS DE AUDIO**

A través de la conexión Bluetooth es posible reproducir los archivos de audio en el teléfono móvil.

Nota: la radio del coche solo reproduce archivos de audio con teléfonos móviles compatibles con el protocolo A2DP.

Consulte el manual de su teléfono móvil.

Al escuchar música desde el teléfono inteligente, es posible realizar las siguientes operaciones:

- Presione el botón | /> | (12) para detener la reproducción temporalmente. Presiónelo nuevamente para reanudar la reproducción.
- Presione la tecla >> | (10) mientras escucha para moverse a la siguiente pista.
- Presione la tecla | << (9) mientras escucha para volver al principio de la pista actual. Púlselo varias veces para cambiar a las pistas anteriores.

**CARACTERÍSTICAS TÉCNICAS**

Fuente de alimentación: .....	12V
Absorción máxima:.....	10A
Potencia máxima de salida: .....	7.5W x 4 canales.
Impedancia del altavoz: .....	4 ohm
Banda de frecuencia: .....	FM 87.5MHz - 108MHz
Máxima potencia de transmisión Bluetooth: .....	0.8mW
Frecuencia de transmisión de Bluetooth: .....	2.4GHz

**ADVERTENCIAS PARA LA CORRECTA ELIMINACIÓN DEL PRODUCTO**

El símbolo que aparece en el aparato indica que el residuo debe ser objeto de "recogida selectiva" por tanto el producto no se debe eliminar junto con residuos urbanos.

El usuario deberá entregar el producto a los "centros de recogida selectiva" creados por las administraciones municipales o bien al distribuidor cuando adquiera un nuevo producto.

La recogida selectiva del residuo y las sucesivas operaciones de tratamiento, recuperación y eliminación favorecen la fabricación de aparatos con materiales reciclados y limitan los efectos negativos en el medio ambiente y la salud causados por una gestión incorrecta del residuo.

La eliminación abusiva del producto da lugar a la aplicación de sanciones administrativas.



### Dichiarazione di Conformità UE semplificata

**Il fabbricante TREVI dichiara che il tipo di apparecchiatura radio  
SCD 5702 BT  
e' conforme alla direttiva 2014/53/UE.**

**Il testo completo della dichiarazione di conformità UE e' disponibile al  
seguito indirizzo Internet**

**<https://www.trevi.it/dms/zidi/TREVI/DOCSCD5702BT.pdf>**

### Simplified EU Declaration Of Conformity

**Hereby Trevi Spa declares that the radio equipment type  
SCD 5702 BT  
is in compliance with Directive 2014/53/EU.**

**The full text of the EU declaration of conformity is available at the  
following internet address**

**<https://www.trevi.it/dms/zidi/TREVI/DOCSCD5702BT.pdf>**



#### **Paesi Europei per i quali il prodotto ha restrizioni:**

**ITALIA:** Non destinato all'installazione ed uso su veicoli di tipo M ed N

#### **European countries for which the product has restrictions:**

**ITALY:** Not intended for installation and use on vehicles of type M and N



Made in CHINA

